


 <p>スポーツなかま in TOYAMA</p>	<p>第282号 2012年10月 1日 発行 富山内幸町3-22菅谷ビル4階 新日本スポーツ連盟 富山県連盟 電話 &FAX 076-441-0541 発行 猪俣 林 憲彰</p>
-----------------------------------------------------------------------------------------------------------------	---------------------------------------------------------------------------------------------------------------------

<p>スポーツ連盟 とやま</p> <p>第32回定期総会</p> <p>期日 2012年12月2日(日) 午後1時30分より</p> <p>会場 教育文化会館 503号室</p>	
---------------------------------------------------------------------------------------------------	-------------------------------------------------------------------------------------

新日本スポーツ連盟 富山県連盟 (第32回総会) 役員選出内規

2011/12/2 開催予定

1. 理事の選出は基準は、種目組織・クラブについて50名までは1名と、50名毎に1名(端数25~49名までは1名を追加)とし、県連盟の活動の量や質および重点により若干名を加えた人数とする。
2. 総会代議員は種目組織(種目組織のないクラブは、クラブ・会)毎に代議員を選出する。
各選出単位の会員50名までは会員10名に1名の代議員(端数は四捨五入)、50名を越える会員30名ごとに1名(端数は15~29名までは1名を追加)の代議員とする。

下記の表は昨年の数です。今年の会員数に応じて各クラブで算出し代議員・理事を選出してください

会・クラブ名称	会員数	代議員数	理事数	
富山ハイキングクラブ	95名	7名	2名	
富山県スキー協議会	53名	5名	1名	
三島野スポーツクラブ	44名	4名	1名	
雷鳥ランニングクラブ	15名	2名	1名	
ウォーキングクラブ	29名	3名	1名	
個人会員	1名			
合計	235名	21名	6名	



暑い中、熱いプレーを展開

9月度 パークゴルフ・コンペ

9月度例会は、「富山市パークゴルフ場」の北前コースで行われ、6名が参加しました。参加者1名につき100円の東日本大震災の被災者救援募金を拠出し、今日の合計600円をスポーツ連盟をとおして、送金いることになりました。

鍛冶悦子さん 連続優勝連勝!!



↑ 左から3位木谷・1位鍛冶・2位法土の各選手

12月には例会と併せクラブ納会を「能登ロイヤルパークゴルフ場」で実施することになりました。



↑ 9月例会に参加した皆さん

		out	in	グロス	HC	スコアー
1	鍛冶 悦子	30	30	60		60
2	法土 武雄	30	30	60		60
3	木谷 鐵太郎	30	32	62	+2	64
4	甲 厚子	31	33	64		64
5	田村 隆文	38	34	72		72
6	関井 弘	41	35	59		76

10月コンペは10月13日(土) 南郷パークゴルフ場にて

午後12時半 集合 受付組み合わせの後、プレーします。

これからは、毎月第2土曜日を、原則例会と、します。

場所 射水市生源寺1260-2(地図は「スポーツなかまinTOYAMA」2011年10月号に掲載)

集合 午後12時30分

当日の緊急連絡は 木谷鐵太郎さん (090-8269-7322) へ

試合形式 18ホールストロークプレー (使用するコースは当日発表)

参加費 500円

全国スキー協、サマーセミナーに参加して

県スキー協会長 長谷川博

8月25日(土)～26日(日)、長野県の菅平高原で随分久しぶりに全国スキー協が主催する「サマーセミナー」があると連絡があり、その1週間後に福井県に集まる予定の北信ブロックスキー協の会議も一緒に菅平でしようということになり、私自身3月から10月までの土・日・祝祭日のみのアルバイトを無理して二日間も休みをもらい富山県から倉谷君と二人参加しました。

セミナー会場の菅平は標高1,700メートルで下界とは違い酷暑の夏なのに快晴の日中でも気温が27度くらいで大変過ごしやすかったです。宿泊したところには冷房の設備がなかったのですが特に問題もなく朝方は寒いくらいでした。久しぶりのセミナーで全国から多くの仲間が集まるかと思いきや全国が予定した人数の50%の参加でした(目標は100名)。北は北海道南は福井からの参加で一日目は、スポーツ連盟の永井さんの講義と各県の現状報告(参加者全員が発言した)、リクルートのスポーツ担

当の女性が若者がスキーに出かけるようにするにはどうしたらいいかについていくつかの提案があり全員で討論しました。

夕食は屋外でバーベキューとアルコールで全体交流、その合間を縫って

北信ブロックの会議を行いました。2日目は、スキー協会員の減少にどう対処するかについて全員討論でしたがこれといった妙案は出なかったように思います、午後からはスキーとスキー靴のメーカーさんが最新のスキー板と靴をたくさん持ってきて宣伝参加者が入り乱れて物色していました。私は見るとほしくなると思ひみんなの中には入りませんでした。久しぶりに全国の仲間と飲み食い、討論したおかげで新しい気持ちで2013スキーシーズンを迎えることができそうです。内容の濃い二日間でした。



北信ブロック会議で2013シーズンの行事を決めましたのでお知らせしますぜひ参加して楽しんでください。

① 指導員養成・研修(実技)と初滑り

日・ 2012年12月22日(土)～23日(日)

会場・ 志賀高原熊の湯スキー場

参加費・1泊2食 11,000円(交通費・リフト代・昼食代は別)

宿泊は・ 熊の湯 リバーサイドホテル

② 北信ブロック スキーフエスティバル

日・ 2013年1月19日(土)～20日(日)

会場・ 志賀高原 高天原スキー場

詳細はチラシにてお知らせしま



古代ギリシャ 4大競技場を巡る

ギリシャ旅行 記 (3)

スポーツ連盟とやま 林 憲彦



ネメアでの100m走のスタート

受付を済ますと、私のエントリーNo.のシールが貼られた大きな紙袋がわたされ、それに衣類を入れ、棚の釘につるします。

次にシーツを2つ折りにし、頭と手が出るアナを空けたような衣類「キトン」と腰縄「ゾニ」を渡され身につけました。身長が短い私たちは布地を沢山引き上げ、膝くらいに調節し

てゾニで固定しました。

着替えていると、私の日本語のつぶやきを耳にした仲間のランナー

が声をかけてきて、日本の博多にいたという、でも他の地名はほとんど判らず、会話は続きませんでした。

競技場へ入るトンネルの前で審判が「あなたはメネア競技のルールを守り、あなたやその家族、古代競技の精神を辱めるようなことをしないと誓いますか？」との問いに「オルキゾメ（誓います）」と宣誓し、約2,330年前に造られたトンネルを進みました。

出口ではラッパの音と共に選手一人一人の名前が呼び上げられ、観衆に紹介されました。

コースはくじで決められ、私は残っていたさいころから「A」を選びました。「アルファー」とコールされ「ああここはギリシャなんだ」と気づきました。

スタートラインには前後に脚の親指が入るくらいの溝が刻まれた石の板があり、そこに左右の脚の親指を乗せます。一応審判員がチェックに回ります。

スタートの合図はピストルやホイッスルでなく、スタートラインの前に張られたロープを落とします。

私は、チョット出遅れましたがゴールまで頑張り、3位でした。優勝したら頭にリボンが巻かれ、椰子の枝がもらえたのに残念でした。この大会の最初の勝者だったのにと、スタートの拙さを後悔しました。

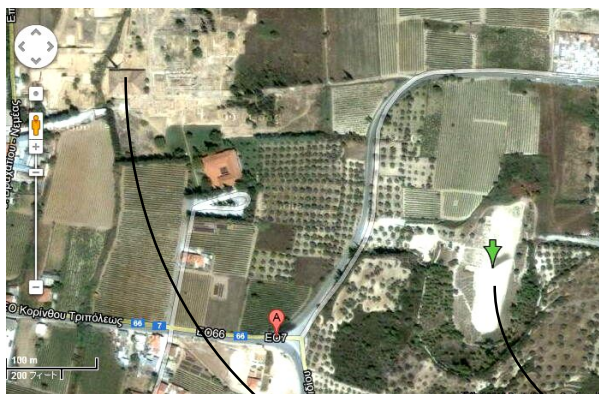
終わって、次々と走る参加者の応援です。出遅れたり、転んだりしてみんながゴールした後ズット遅れて走るランナーに暖かい声援が飛びます。こんな風景が現代オリンピックにも引き継がれているんだと嬉しくなりました。競技が終わって再びトンネルをくぐって出口に向かうとそこに記念のサインをするボードがあり、順にフェルトペンを渡された。

私は、漢字で真ん中あたりにサインをした。

サインの後、記念のTシャツが渡されましたが、サイズを問われ「エム」と言ったが通じない私が身体に合わせる仕事をしたら身体に当ててくれ、結局は「ミディアム」だった。



ネメア祭初日にこんな風景も



それから延々と続く競技は女子の組が終わる午後2時頃までお昼もお預けでの応援でスタンドの木々の影が移動するたびに観戦の位置を変えるのは、古代も現在も同じです。

そのおかげで若いギリシャ人の兄妹に出合、ギリシャ旅行の期間の交流がはじまったのです。

ランチは丘の木陰で、アテネ大学で洞窟の遺跡発掘をしているYさんらと一緒に摂り、ひととき歓談。全ての競技が終わらないうちに競技場を去りました。

記念にネメアのプリントがしてある帽子を3ユーロで購入。(つづく)

前月号の説明にしたがってg o o g lの左上の空欄に入力するとネメアスタジアムの航空写真を見ることが出来ます。写真の左上はネメアの遺跡と博物館

ネメア遺跡

ネメア スタジアム

ネメアスタジアムの位置情報 37.806775,22.714512